



# รายงานผล

การประเมินความพึงพอใจ

การพัฒนาคูณภาพการจัดการศึกษา

โรงเรียนภูเก็ตวิทยาาลัย

ปีงบประมาณ 2566



งานนโยบายและแผน  
กลุ่มบริหารงบประมาณ  
โรงเรียนภูเก็ตวิทยาาลัย

รายงานผลการประเมินความพึงพอใจต่อกระบวนการบริหาร  
และการจัดการศึกษาของโรงเรียนภูเก็ตวิทยาลัย  
ปีงบประมาณ 2566

งานนโยบายและแผน กลุ่มบริหารงบประมาณ  
โรงเรียนภูเก็ตวิทยาลัย  
สำนักงานเขตพื้นที่การศึกษามัธยมศึกษาพังงา ภูเก็ต ระนอง

## คำนำ

โรงเรียนภูเก็ตวิทยาลัย ได้ดำเนินการสำรวจความพึงพอใจของผู้มีส่วนเกี่ยวข้องที่มีต่อกระบวนการบริหารและการจัดการศึกษาของโรงเรียนภูเก็ตวิทยาลัย ปีงบประมาณ 2566 เพื่อศึกษาความพึงพอใจของครู นักเรียนและผู้ปกครองที่มีต่อการบริหารและการพัฒนาคุณภาพการจัดการศึกษา ของโรงเรียนภูเก็ตวิทยาลัย เพื่อให้บรรลุวิสัยทัศน์ที่กำหนดมีกระบวนการมุ่งเน้นการปฏิบัติงานที่เป็นระบบ มีการจัดทำคำสั่งแต่งตั้งคณะกรรมการดำเนินงานประกอบด้วยฝ่ายบริหาร กลุ่มบริหารงานทั้ง 5 กลุ่ม ซึ่งประกอบด้วย กลุ่มบริหารวิชาการ กลุ่มบริหารงานบุคคล กลุ่มบริหารงบประมาณ กลุ่มบริหารทั่วไปและกลุ่มบริหารกิจการนักเรียนมีการกำหนดแนวทางการตรวจสอบและประเมินผลการปฏิบัติงาน การดำเนินงานตามโครงการ/กิจกรรมในแผนปฏิบัติการประจำปีของโรงเรียน นิเทศตรวจสอบและประเมินผล โดยแต่งตั้งผู้รับผิดชอบในการนิเทศ ซึ่งถือเป็นเครื่องมือในการกำกับติดตามการดำเนินงานของโรงเรียนเพื่อให้การดำเนินงานเป็นไปอย่างมีประสิทธิภาพและเกิดประสิทธิผล

คณะผู้จัดทำหวังเป็นอย่างยิ่งว่า รายงานผลการประเมินความพึงพอใจต่อกระบวนการบริหารและการจัดการศึกษาของโรงเรียนภูเก็ตวิทยาลัย ปีงบประมาณ 2566 จะเป็นประโยชน์ต่อผู้เกี่ยวข้องในการนำผลการวิเคราะห์ข้อมูลไปใช้ในการจัดทำแผนพัฒนาองค์กร ปรับปรุงและพัฒนาการบริหารจัดการพัฒนาคุณภาพการจัดการศึกษาของโรงเรียนภูเก็ตวิทยาลัยในปีงบประมาณต่อไป

งานนโยบายและแผน กลุ่มบริหารงบประมาณ โรงเรียนภูเก็ตวิทยาลัย ขอขอบคุณผู้บริหาร ครูและบุคลากรทางการศึกษา ผู้ปกครองและนักเรียนทุกท่านที่ให้ความร่วมมือในการตอบแบบสอบถามความพึงพอใจต่อกระบวนการบริหารและการจัดการศึกษาของโรงเรียนภูเก็ตวิทยาลัย ปีงบประมาณ 2566 ดังกล่าวจนแล้วเสร็จตามวัตถุประสงค์ทุกประการ

งานนโยบายและแผน  
กลุ่มบริหารงบประมาณ  
โรงเรียนภูเก็ตวิทยาลัย

## สารบัญ

	หน้า
คำนำ	ก
สารบัญ	ข
สารบัญตาราง	ค
สารบัญรูปภาพ	ง
ส่วนที่ 1 บทนำ	1
หลักการและเหตุผล	1
วัตถุประสงค์	2
ขอบเขตของการประเมิน	2
ประโยชน์ที่คาดว่าจะได้รับ	2
ระเบียบวิธีการประเมิน	3
ส่วนที่ 2 วิธีการดำเนินการ	5
ประชากรและกลุ่มตัวอย่าง	5
เครื่องมือที่ใช้ศึกษา	5
การสร้างและตรวจสอบคุณภาพการศึกษา	6
การเก็บรวบรวมข้อมูล	6
การวิเคราะห์ข้อมูลและการแปลผล	7
สถิติที่ใช้ในการวิเคราะห์ข้อมูล	8
ส่วนที่ 3 ผลการวิเคราะห์ข้อมูล	9
ส่วนที่ 4 อภิปรายผลและข้อเสนอแนะ	22
สรุปผลการวิเคราะห์ข้อมูล	22
อภิปรายผล	23
ข้อเสนอแนะเพื่อนำผลการศึกษาไปใช้	25
บรรณานุกรม	26
คณะกรรมการจัดทำ	27

## สารบัญตาราง

ตารางที่		หน้า
1	แสดงจำนวนและร้อยละของกลุ่มตัวอย่างจำแนกตามเพศ	9
2	แสดงจำนวนและร้อยละของกลุ่มตัวอย่างจำแนกตามสถานภาพ	10
3	แสดงร้อยละและค่าเฉลี่ยระดับความพึงพอใจต่อกระบวนการบริหารและการจัดการศึกษาของโรงเรียนภูเก็ตวิทยาลัย ปีงบประมาณ 2566 จำแนกตามด้านการบริหาร	10
4	แสดงผลการประเมินความพึงพอใจต่อกระบวนการบริหารและการจัดการศึกษาของโรงเรียนภูเก็ตวิทยาลัย ปีงบประมาณ 2566 ด้านบริหารวิชาการ	12
5	แสดงผลการประเมินความพึงพอใจต่อกระบวนการบริหารและการจัดการศึกษาของโรงเรียนภูเก็ตวิทยาลัย ปีงบประมาณ 2566 ด้านบริหารงานบุคคล	13
6	แสดงผลการประเมินความพึงพอใจต่อกระบวนการบริหารและการจัดการศึกษาของโรงเรียนภูเก็ตวิทยาลัย ปีงบประมาณ 2566 ด้านบริหารงบประมาณ	15
7	แสดงผลการประเมินความพึงพอใจต่อกระบวนการบริหารและการจัดการศึกษาของโรงเรียนภูเก็ตวิทยาลัย ปีงบประมาณ 2566 ด้านบริหารทั่วไป	17
8	แสดงผลการประเมินความพึงพอใจต่อกระบวนการบริหารและการจัดการศึกษาของโรงเรียนภูเก็ตวิทยาลัย ปีงบประมาณ 2566 ด้านบริหารกิจการนักเรียน	18

## สารบัญรูปร่าง

รูปที่	หน้า
1	11
2	19

# ส่วนที่ 1

## บทนำ

### หลักการและเหตุผล

การพัฒนาคุณภาพการศึกษา เป็นกระบวนการเปลี่ยนแปลงหรือปรับปรุงพัฒนาการจัดการศึกษา เพื่อให้ได้ผลลัพธ์ตามมาตรฐานที่กำหนดไว้ และต้องสร้างความพึงพอใจของผู้ปกครอง ชุมชนและสังคม ทั้งนี้ การพัฒนาคุณภาพการศึกษาเพื่อพัฒนาการเรียนรู้ในศตวรรษที่ 21 ต้องอาศัยความรับผิดชอบ ทั้งในระดับประเทศและระดับสถานศึกษาโดยคำนึงถึงองค์ประกอบสำคัญ 5 ประการ ได้แก่ หลักสูตร สื่อการสอนและเทคโนโลยี การประเมินผลผู้เรียน การพัฒนาครู การประเมินคุณภาพสถานศึกษาและการสนับสนุนทรัพยากรทางการศึกษาที่เชื่อมโยงกับทักษะในศตวรรษที่ 21 ทั้งนี้ ต้องอาศัยแนวคิด ทฤษฎีทางการบริหารการศึกษา การเรียนรู้และการสอนเป็นฐานในการพัฒนาคุณภาพการศึกษา การบริหารโรงเรียนเป็นการดำเนินการเกี่ยวกับเรื่องราวต่าง ๆ ในโรงเรียนที่มีความเกี่ยวข้องกับการจัดกิจกรรมการเรียนการสอนและการจัดการสิ่งแวดล้อมในโรงเรียน

โรงเรียนในฐานะเป็นหน่วยงานทางการศึกษาที่สำคัญในการจัดการศึกษา ให้บรรลุตามจุดมุ่งหมายของหลักสูตร ด้วยแนวนโยบายการจัดการศึกษาของประเทศและเป็นไปตามสภาพความต้องการของสังคม เป็นกระบวนการที่มีความสัมพันธ์กันอย่างเป็นระบบ โรงเรียนจะต้องจัดการศึกษาให้บรรลุจุดมุ่งหมายของหลักสูตร มีการวางแผนและการใช้ทรัพยากรต่าง ๆ ภายในโรงเรียนให้เกิดประโยชน์อย่างคุ้มค่า ด้วยกระบวนการบริหารงานวิชาการ การบริหารงบประมาณ การบริหารงานบุคคลและการบริหารงานบริหารทั่วไป เพื่อให้ได้รับทราบข้อมูลผลการดำเนินงานในการพัฒนาคุณภาพการศึกษาของโรงเรียนภูเก็ตวิทยาลัย ทั้ง 3 ด้าน ได้แก่ ด้านที่ 1 คุณภาพของผู้เรียน ด้านที่ 2 กระบวนการบริหารและการจัดการ และด้านที่ 3 กระบวนการจัดการเรียนการสอนที่เน้นผู้เรียนเป็นสำคัญ โรงเรียนภูเก็ตวิทยาลัยจึงได้ดำเนินการประเมินความพึงพอใจของผู้มีส่วนเกี่ยวข้องกับการพัฒนาคุณภาพการศึกษาของโรงเรียน ได้แก่ ผู้บริหาร ครู บุคลากรทางการศึกษาและนักเรียนโรงเรียนภูเก็ตวิทยาลัย ประจำปีงบประมาณ 2566 เพื่อนำข้อมูลมาเป็นแนวทางในการพัฒนาและปรับปรุงการจัดการศึกษาของโรงเรียนภูเก็ตวิทยาลัยให้สอดคล้องกับความต้องการของผู้มีส่วนเกี่ยวข้อง รวมทั้งการวางแผนกลยุทธ์ระดับองค์กรและแผนพัฒนาคุณภาพการศึกษาใน ปีงบประมาณถัดไปให้มีคุณภาพมากยิ่งขึ้น

## วัตถุประสงค์

1. เพื่อศึกษาความพึงพอใจของผู้รับบริการ ผู้มีส่วนได้ส่วนเสียที่มีต่อการบริหารและการจัดการศึกษารวมถึงการให้บริการของโรงเรียนภูเก็ตวิทยาลัย
2. เพื่อให้โรงเรียนภูเก็ตวิทยาลัย ได้ทราบถึงข้อมูลความคิดเห็น และได้รับข้อมูลที่เป็นประโยชน์ต่อการปรับปรุงคุณภาพการบริหารและการจัดการศึกษา รวมถึงการพัฒนาคุณภาพการให้บริการได้ดียิ่งขึ้น
3. เพื่อศึกษาทิศทางในการกำหนดนโยบาย และการส่งเสริมประสิทธิภาพการบริการของโรงเรียนภูเก็ตวิทยาลัย

## ขอบเขตของการประเมิน

1. เพื่อศึกษาความพึงพอใจต่อกระบวนการการบริหารและการจัดการศึกษาของโรงเรียนภูเก็ตวิทยาลัย ตามประเด็นการประเมินความพึงพอใจตามภารกิจหลัก 5 กลุ่มบริหาร ได้แก่ กลุ่มบริหารวิชาการ กลุ่มบริหารงานบุคคล กลุ่มบริหารงบประมาณ กลุ่มบริหารทั่วไปและกลุ่มบริหารกิจการนักเรียน ประกอบด้วย 3 ส่วน คือ ส่วนที่ 1 ข้อมูลทั่วไปของผู้ตอบแบบประเมิน ส่วนที่ 2 ความพึงพอใจต่อกระบวนการบริหารและการจัดการศึกษาของโรงเรียนภูเก็ตวิทยาลัย ปีงบประมาณ 2566 และส่วนที่ 3 ความคิดเห็นและข้อเสนอแนะ
2. สถานที่ที่ใช้ในการศึกษา คือ โรงเรียนภูเก็ตวิทยาลัย
3. การศึกษาความพึงพอใจในครั้งนี้ เป็นความพึงพอใจในปีงบประมาณ 2566

## ประโยชน์ที่คาดว่าจะได้รับ

1. ทราบถึงระดับความพึงพอใจ และลักษณะการมาใช้บริการของผู้รับบริการตลอดจนข้อเสนอแนะในด้านต่าง ๆ
2. ทราบถึงปัญหา อุปสรรค และนำข้อมูลที่ได้มาใช้ในการปรับปรุงรูปแบบการให้บริการที่สอดคล้องกับลักษณะการใช้บริการและเหมาะสมกับสภาพความเป็นจริง

## ระเบียบวิธีการประเมิน

### 1. วิธีการประเมิน

การประเมินความพึงพอใจของการพัฒนาคุณภาพการจัดการศึกษาของโรงเรียนภูเก็ตวิทยาลัย ปีงบประมาณ 2566 ได้ทำการสำรวจจากผู้บริหาร ครู บุคลากรทางการศึกษา นักเรียน และผู้ปกครองนักเรียน โรงเรียนภูเก็ตวิทยาลัย โดยสำรวจครั้งนี้เป็นการวิจัยเชิงปริมาณ (Quantitative Research Method) โดยใช้รูปแบบเชิงสำรวจ (Survey Research)

### 2. ประชากรกลุ่มตัวอย่าง

ประชากรที่ใช้ในการศึกษาในครั้งนี้ ได้แก่ ครู บุคลากร นักเรียน และผู้ปกครองนักเรียนโรงเรียนภูเก็ตวิทยาลัย (ชุมชน คณะกรรมการสถานศึกษาหรือผู้มีส่วนได้ส่วนเสีย) จำนวน 3,300 คน

กลุ่มตัวอย่างประชากรที่ใช้ในการศึกษาครั้งนี้ ได้แก่ ผู้บริหาร ครู บุคลากรทางการศึกษา นักเรียน และผู้ปกครองนักเรียนโรงเรียนภูเก็ตวิทยาลัย (ชุมชน คณะกรรมการสถานศึกษาหรือผู้มีส่วนได้ส่วนเสีย) จำนวน 500 คน

### 3. เครื่องมือที่ใช้ในการศึกษา

เครื่องมือที่ใช้ในการประเมินใช้แบบสำรวจความพึงพอใจ ซึ่งมีรายละเอียดดังต่อไปนี้

ส่วนที่ 1 ข้อมูลทั่วไปของผู้รับบริการ ลักษณะคำถามเป็นรายการตรวจสอบรายการ (Check list)

ส่วนที่ 2 แบบสอบถามความพึงพอใจต่อการพัฒนาคุณภาพการจัดการศึกษาของโรงเรียนภูเก็ตวิทยาลัย ปีงบประมาณ 2566

ส่วนที่ 3 ความคิดเห็น/ข้อเสนอแนะและแนวทางการพัฒนา ในการบริหารกลุ่มบริหารวิชาการ กลุ่มบริหารงานบุคคล กลุ่มบริหารงบประมาณ กลุ่มบริหารทั่วไปและกลุ่มบริหารกิจการนักเรียน

### 4. การวิเคราะห์ข้อมูลและการแปลผล

การวิเคราะห์ผลการสำรวจความพึงพอใจการพัฒนาคุณภาพการจัดการศึกษาของโรงเรียนภูเก็ตวิทยาลัย ปีงบประมาณ 2566 ซึ่งข้อมูลที่ได้จากการสำรวจได้ทำการวิเคราะห์ข้อมูล โดยใช้โปรแกรมคอมพิวเตอร์ SPSS For Windows คำนวณค่าสถิติต่าง ๆ ได้แก่ ความถี่ (Frequency) ค่าร้อยละ (Percentage) ค่าเฉลี่ย (Mean) และค่าเบี่ยงเบนมาตรฐาน (Standard Deviation) โดยมีหลักเกณฑ์ในการวิเคราะห์และแปลผล ดังนี้

1. การวิเคราะห์ข้อมูลทั่วไป รายข้อคำถามใช้การแจกแจงความถี่ และการคิดค่าร้อยละ ซึ่งการแปลผลจะพิจารณาจากค่าร้อยละในแต่ละข้อคำตอบ

2. การวิเคราะห์คะแนนคำตอบในแต่ละข้อคำตอบ เป็นการคิดค่าคะแนนโดยใช้เกณฑ์การให้คะแนนคำตอบแต่ละข้อ ดังนี้

เกณฑ์การแปรผลระดับความพึงพอใจของผู้รับบริการที่มีต่อการบริหารและการจัดการศึกษาและการให้บริการของโรงเรียนภูเก็ตวิทยาลัย ในการกำหนดน้ำหนักคะแนนของตัวเลือกแต่ละข้อกำหนดน้ำหนักคะแนนเป็น 5 ระดับ ตามแบบของลิเคอร์ท ดังนี้

ระดับคุณภาพ 5 หมายถึง ผู้มีส่วนได้เสียมีความพึงพอใจมากที่สุด

ระดับคุณภาพ 4 หมายถึง ผู้มีส่วนได้เสียมีความพึงพอใจมาก

ระดับคุณภาพ 3 หมายถึง ผู้มีส่วนได้เสียมีความพึงพอใจปานกลาง

ระดับคุณภาพ 2 หมายถึง ผู้มีส่วนได้เสียมีความพึงพอใจน้อย

ระดับคุณภาพ 1 หมายถึง ผู้มีส่วนได้เสียมีความพึงพอใจน้อยที่สุด

3. การวิเคราะห์คะแนนในตัวชี้วัดหลังจากได้คะแนนของข้อคำตอบ แต่ละข้อจะมีการคิดค่าคะแนนในตัวชี้วัดแต่ละด้าน โดยการรวมคะแนนรายข้อ แล้วนำมาหาค่าคะแนนเฉลี่ยสำหรับตัวชี้วัดในด้านต่าง ๆ ซึ่งมีหลักเกณฑ์การแปรผลตามช่วงคะแนน ดังนี้

เกณฑ์การแปรผลความหมายคะแนน ในการพิจารณาค่าเฉลี่ยใช้เกณฑ์ประมาณค่าของเบสท์

ค่าคะแนนระหว่าง 4.51 – 5.00 หมายถึง ผู้มีส่วนได้เสียมีความพึงพอใจอยู่ในระดับมากที่สุด

ค่าคะแนนระหว่าง 3.51 – 4.50 หมายถึง ผู้มีส่วนได้เสียมีความพึงพอใจอยู่ในระดับมาก

ค่าคะแนนระหว่าง 2.51 – 3.50 หมายถึง ผู้มีส่วนได้เสียมีความพึงพอใจอยู่ในระดับปานกลาง

ค่าคะแนนระหว่าง 1.51 – 2.50 หมายถึง ผู้มีส่วนได้เสียมีความพึงพอใจอยู่ในระดับน้อย

ค่าคะแนนระหว่าง 1.00 – 1.50 หมายถึง ผู้มีส่วนได้เสียมีความพึงพอใจอยู่ในระดับน้อยที่สุด

## ส่วนที่ 2

### วิธีการดำเนินการ

รายงานผลการประเมินความพึงพอใจต่อกระบวนการบริหารและการจัดการศึกษาของโรงเรียน  
ภูเก็ตวิทยาลัย ปีงบประมาณ 2566 วิธีดำเนินการดังนี้

1. ประชากรและกลุ่มตัวอย่าง
2. เครื่องมือที่ใช้ในการศึกษา
3. การสร้างและตรวจสอบคุณภาพของเครื่องมือ
4. การเก็บรวบรวมข้อมูล
5. การวิเคราะห์ข้อมูลและการแปลผล
6. สถิติที่ใช้ในการวิเคราะห์

#### ประชากรกลุ่มตัวอย่าง

ประชากรกลุ่มตัวอย่างที่ใช้ในการศึกษาครั้งนี้

**1. ประชากร** ประชากรที่ใช้ในการศึกษาในครั้งนี้ ได้แก่ ครู บุคลากร นักเรียน และผู้ปกครอง  
นักเรียนโรงเรียนภูเก็ตวิทยาลัย (ชุมชน คณะกรรมการสถานศึกษาหรือผู้มีส่วนได้ส่วนเสีย)  
จำนวน 3,300 คน

#### 2. กลุ่มตัวอย่าง

กลุ่มตัวอย่างประชากรที่ใช้ในการศึกษาครั้งนี้ ได้แก่ ผู้บริหาร ครู บุคลากรทางการศึกษา นักเรียน  
และผู้ปกครองนักเรียนโรงเรียนภูเก็ตวิทยาลัย (ชุมชน คณะกรรมการสถานศึกษาหรือผู้มีส่วนได้ส่วนเสีย)  
จำนวน 500 คน

#### เครื่องมือที่ใช้ในการศึกษา

เครื่องมือที่ใช้ในการเก็บรวบรวมข้อมูล เป็นแบบประเมินความพึงพอใจต่อกระบวนการบริหารและ  
การจัดการศึกษาของโรงเรียนภูเก็ตวิทยาลัย แบ่งออกเป็น 3 ตอน ซึ่งมีรายละเอียดดังต่อไปนี้

ส่วนที่ 1 ข้อมูลทั่วไปของผู้รับบริการ ลักษณะคำถามเป็นรายการตรวจสอบรายการ (Check list) คือ  
เพศ สถานภาพ (ครู บุคลากร นักเรียน และผู้ปกครองนักเรียนโรงเรียนภูเก็ตวิทยาลัย ชุมชน คณะกรรมการ  
สถานศึกษาหรือผู้มีส่วนได้ส่วนเสีย)

ส่วนที่ 2 แบบประเมินความพึงพอใจการประเมินความพึงพอใจต่อการพัฒนาคุณภาพ  
การจัดการศึกษาของโรงเรียนภูเก็ตวิทยาลัย ปีงบประมาณ 2566 ซึ่งครอบคลุมการให้บริการทั้ง 5 กลุ่ม

จำนวน 37 ข้อ แบ่งเป็น กลุ่มบริหารวิชาการ จำนวน 9 ข้อ กลุ่มบริหารงานบุคคล จำนวน 7 ข้อ กลุ่มบริหารงบประมาณ จำนวน 8 ข้อ กลุ่มบริหารทั่วไป จำนวน 8 ข้อ กลุ่มบริหารกิจการนักเรียน จำนวน 5 ข้อ เป็นแบบสอบถามแบบมาตราส่วนประมาณค่า (Rating scale) ในการกำหนดน้ำหนักคะแนนของตัวเล็อก แต่ละข้อกำหนดค่าน้ำหนักคะแนนเป็น 5 ระดับ ตามแบบของลิเคอร์ท ดังนี้

ระดับคุณภาพ 5 หมายถึง ผู้มีส่วนได้เสียมีความพึงพอใจมากที่สุด

ระดับคุณภาพ 4 หมายถึง ผู้มีส่วนได้เสียมีความพึงพอใจมาก

ระดับคุณภาพ 3 หมายถึง ผู้มีส่วนได้เสียมีความพึงพอใจปานกลาง

ระดับคุณภาพ 2 หมายถึง ผู้มีส่วนได้เสียมีความพึงพอใจน้อย

ระดับคุณภาพ 1 หมายถึง ผู้มีส่วนได้เสียมีความพึงพอใจน้อยที่สุด

ส่วนที่ 3 ความคิดเห็น/ข้อเสนอแนะและแนวทางการพัฒนา ในการบริหารกลุ่มบริหารวิชาการ กลุ่มบริหารงานบุคคล กลุ่มบริหารงบประมาณ กลุ่มบริหารทั่วไปและกลุ่มบริหารกิจการนักเรียน

### สร้างและตรวจสอบคุณภาพของเครื่องมือ

การสร้างเครื่องมือที่ใช้ในศึกษา ได้ดำเนินการตามขั้นตอน ดังนี้

1. ศึกษาทฤษฎี เอกสารและงานวิจัยที่เกี่ยวข้องกับความพึงพอใจของผู้ปกครองนักเรียนที่มีต่อการจัดการศึกษา ใน 5 ด้าน คือ กลุ่มบริหารวิชาการ กลุ่มบริหารงานบุคคล กลุ่มบริหารงบประมาณ กลุ่มบริหารทั่วไปและกลุ่มบริหารกิจการนักเรียน

2. นำแนวคิดทฤษฎีและข้อมูลต่าง ๆ มาเป็นแนวทางในการสร้างแบบสอบถาม

3. นำแบบสอบถามที่สร้างขึ้นเสนอต่อที่ปรึกษา เพื่อตรวจสอบความสมบูรณ์ ถูกต้อง และรับข้อเสนอแนะเพื่อปรับปรุงแบบสอบถาม

4. นำแบบสอบถามที่ปรับปรุงแล้วไปใช้ในการเก็บข้อมูลจากกลุ่มตัวอย่างต่อไป

### การเก็บรวบรวมข้อมูล

การเก็บรวบรวมข้อมูลในการศึกษา ได้ดำเนินการตามขั้นตอนดังนี้

1. ส่งแบบประเมินความพึงพอใจ ต่อกระบวนการบริหารและการจัดการศึกษาของโรงเรียนภูเก็ตวิทยาลัย โดยใช้ระบบ Survey ผ่านทางเว็บไซต์โรงเรียน ประชาสัมพันธ์ให้นักเรียน ครู ผู้ปกครอง บุคลากรทางการศึกษา (เช่น พนักงาน ราชการ อัตราจ้าง ลูกจ้าง ลูกจ้างประจำ ครูชาวต่างชาติ) อื่น ๆ (ชุมชน คณะกรรมการสถานศึกษา หรือผู้มีส่วนได้ส่วนเสีย)

2. ผู้ศึกษา ได้ตรวจสอบการตอบแบบประเมินผ่านระบบ Survey ที่สร้างขึ้น

3. ส่งออกข้อมูลมาวิเคราะห์ เพื่อดำเนินการตามขั้นตอน

## การวิเคราะห์ข้อมูลและการแปลผล

การวิเคราะห์ผลการสำรวจความพึงพอใจต่อกระบวนการบริหารและการจัดการศึกษาของโรงเรียน ภูเก็ตวิทยาลัย ปีงบประมาณ 2566 ซึ่งข้อมูลที่ได้จากการสำรวจ ได้ทำการวิเคราะห์ข้อมูล โดยใช้โปรแกรม คอมพิวเตอร์ SPSS For Windows คำนวณค่าสถิติต่าง ๆ ได้แก่ ความถี่ (Frequency) ค่าร้อยละ (Percentage) ค่าเฉลี่ย (Mean) และค่าเบี่ยงเบนมาตรฐาน (Standard Deviation) โดยมีหลักเกณฑ์ในการวิเคราะห์และแปลผลดังนี้

1. การวิเคราะห์ข้อมูลทั่วไปรายข้อคำถาม ใช้การแจกแจงความถี่ และการคิดค่าร้อยละ ซึ่งการแปลผลจะพิจารณาจากค่าร้อยละในแต่ละข้อคำตอบ

2. การวิเคราะห์คะแนนคำตอบในแต่ละข้อคำตอบ เป็นการคิดค่าคะแนนโดยใช้เกณฑ์การให้คะแนน คำตอบแต่ละข้อ ดังนี้

เกณฑ์การแปลผลระดับความพึงพอใจของผู้รับบริการที่มีต่อการบริหารและการจัดการศึกษา และการให้บริการของโรงเรียนภูเก็ตวิทยาลัย ในการกำหนดน้ำหนักคะแนนของตัวเลือกแต่ละข้อกำหนดค่าน้ำหนักคะแนนเป็น 5 ระดับ ตามแบบของลิเคอร์ท ดังนี้

ระดับคุณภาพ 5 หมายถึง ผู้มีส่วนได้เสียมีความพึงพอใจมากที่สุด

ระดับคุณภาพ 4 หมายถึง ผู้มีส่วนได้เสียมีความพึงพอใจมาก

ระดับคุณภาพ 3 หมายถึง ผู้มีส่วนได้เสียมีความพึงพอใจปานกลาง

ระดับคุณภาพ 2 หมายถึง ผู้มีส่วนได้เสียมีความพึงพอใจน้อย

ระดับคุณภาพ 1 หมายถึง ผู้มีส่วนได้เสียมีความพึงพอใจน้อยที่สุด

3. การวิเคราะห์คะแนนในตัวชี้วัดหลังจากได้คะแนนของข้อคำตอบ แต่ละข้อจะมีการคิดค่าคะแนนในตัวชี้วัดแต่ละด้าน โดยการรวมคะแนนรายข้อ แล้วนำมาหาค่าคะแนนเฉลี่ยสำหรับตัวชี้วัดในด้านต่าง ๆ ซึ่งมีหลักเกณฑ์การแปลผลตามช่วงคะแนน ดังนี้

เกณฑ์การแปลผลความหมายคะแนน ในการพิจารณาค่าเฉลี่ยใช้เกณฑ์ประมาณค่าของเบสท์

ค่าคะแนนระหว่าง 4.51 – 5.00 หมายถึง ผู้มีส่วนได้เสียมีความพึงพอใจอยู่ในระดับมากที่สุด

ค่าคะแนนระหว่าง 3.51 – 4.50 หมายถึง ผู้มีส่วนได้เสียมีความพึงพอใจอยู่ในระดับมาก

ค่าคะแนนระหว่าง 2.51 – 3.50 หมายถึง ผู้มีส่วนได้เสียมีความพึงพอใจอยู่ในระดับปานกลาง

ค่าคะแนนระหว่าง 1.51 – 2.50 หมายถึง ผู้มีส่วนได้เสียมีความพึงพอใจอยู่ในระดับน้อย

ค่าคะแนนระหว่าง 1.00 – 1.50 หมายถึง ผู้มีส่วนได้เสียมีความพึงพอใจอยู่ในระดับน้อยที่สุด

### สถิติที่ใช้ในการวิเคราะห์ข้อมูล

การหาค่าสถิติพื้นฐาน ได้แก่ ร้อยละ ค่าเฉลี่ย มีสูตรดังนี้

#### ค่าร้อยละ (Percentage)

$$P = \frac{f}{N} \times 100$$

เมื่อ	P	แทน	ร้อยละ
	f	แทน	ความถี่ของข้อมูล
	N	แทน	จำนวนความถี่ทั้งหมด

#### ค่าคะแนนเฉลี่ย (Mean)

$$\bar{X} = \frac{\sum X}{N}$$

เมื่อ	$\bar{X}$	แทน	คะแนนเฉลี่ย
	$\sum X$	แทน	ผลรวมของคะแนนทั้งหมด
	N	แทน	จำนวนนักเรียนกลุ่มตัวอย่าง

### ส่วนที่ 3

#### ผลการวิเคราะห์ข้อมูล

ผลการวิเคราะห์ข้อมูลเรื่องการประเมินความพึงพอใจต่อกระบวนการบริหารและการจัดการศึกษาของโรงเรียนภูเก็ตวิทยาลัย ปีงบประมาณ 2566 ผู้ศึกษาเสนอผลการวิเคราะห์ตามลำดับ ดังนี้

ตอนที่ 1 ผลการวิเคราะห์ข้อมูลทั่วไปของผู้ตอบแบบประเมิน

ตอนที่ 2 ผลการวิเคราะห์ระดับความพึงพอใจต่อกระบวนการบริหารและการจัดการศึกษาของโรงเรียนภูเก็ตวิทยาลัย ปีงบประมาณ 2566 โดยรวมและรายด้าน

ตอนที่ 3 ผลการวิเคราะห์ความคิดเห็นและข้อเสนอแนะ

#### ผลการวิเคราะห์ข้อมูล

ตอนที่ 1 ผลการวิเคราะห์ข้อมูลทั่วไปของผู้ตอบแบบประเมินความพึงพอใจต่อกระบวนการบริหารและการจัดการศึกษาของโรงเรียนภูเก็ตวิทยาลัย ปีงบประมาณ 2566

ตาราง 1 แสดงจำนวนและร้อยละของกลุ่มตัวอย่างจำแนกตามเพศ

เพศ	จำนวน(คน)	ร้อยละ
ชาย	186	37.20
หญิง	314	62.80
รวม	500	100.00

จากตาราง 1 แสดงจำนวนและร้อยละของผู้ตอบแบบประเมินความพึงพอใจต่อกระบวนการบริหารและการจัดการศึกษาของโรงเรียนภูเก็ตวิทยาลัย ปีงบประมาณ 2566 จำแนกตามเพศ พบว่า จำนวนผู้ตอบแบบประเมินทั้งสิ้น 500 คน ส่วนใหญ่เป็นเพศหญิง คิดเป็นร้อยละ 62.80 และเพศชาย คิดเป็นร้อยละ 37.20

ตาราง 2 แสดงจำนวนและร้อยละของกลุ่มตัวอย่างจำแนกตามสถานภาพ

สถานภาพ	จำนวน(คน)	ร้อยละ
ครู	65	13.00
นักเรียน	250	50.00
ผู้ปกครองนักเรียน	185	37.00
อื่น ๆ	0	0.00
<b>รวม</b>	<b>500</b>	<b>100.00</b>

จากตาราง 2 แสดงจำนวนและร้อยละของกลุ่มตัวอย่าง จำแนกตามสถานภาพ พบว่าจำนวนผู้ตอบแบบประเมินทั้งสิ้น 500 คน ส่วนใหญ่เป็นนักเรียน ร้อยละ 50.00 ผู้ปกครองร้อยละ 37.00 ครูร้อยละ 13.00 และอื่น ๆ (ชุมชน คณะกรรมการสถานศึกษาหรือผู้มีส่วนได้ส่วนเสีย) ร้อยละ 0.00

ตอนที่ 2 ผลการวิเคราะห์ระดับความพึงพอใจต่อกระบวนการบริหารและการจัดการศึกษาของโรงเรียนภูเก็ตวิทยาลัย ปีงบประมาณ 2566 โดยรวมและรายด้าน

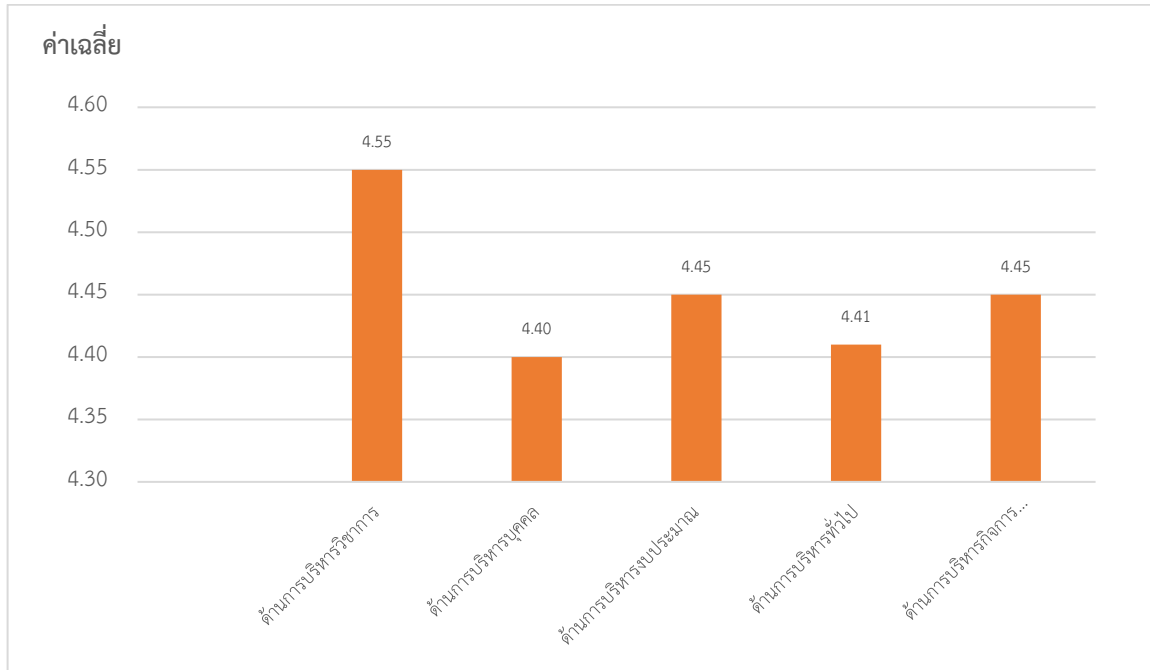
ตาราง 3 แสดงร้อยละและค่าเฉลี่ยระดับความพึงพอใจต่อการกระบวนการบริหารและการจัดการศึกษาของโรงเรียนภูเก็ตวิทยาลัย ปีงบประมาณ 2566 จำแนกตามด้านการบริหาร

ที่	ความพึงพอใจต่อการจัดการศึกษา	ร้อยละของระดับความพึงพอใจ					ค่าเฉลี่ย	แปลผล
		มากที่สุด	มาก	ปานกลาง	น้อย	น้อยที่สุด		
1	ด้านการบริหารวิชาการ	56.49	42.47	0.51	0.16	0.38	4.55	มากที่สุด
2	ด้านการบริหารงานบุคคล	49.60	42.80	7.00	0.40	0.20	4.40	มาก
3	ด้านการบริหารงบประมาณ	54.63	38.58	4.73	1.63	0.45	4.45	มาก
4	ด้านการบริหารทั่วไป	49.00	42.98	8.03	0.00	0.00	4.41	มาก
5	ด้านการบริหารกิจการนักเรียน	52.40	40.00	7.48	0.12	0.00	4.45	มาก
<b>รวม</b>		<b>52.42</b>	<b>41.37</b>	<b>5.55</b>	<b>0.46</b>	<b>0.21</b>	<b>4.45</b>	<b>มาก</b>

จากตาราง 3 แสดงร้อยละและค่าเฉลี่ยระดับความพึงพอใจต่อกระบวนการบริหารและการจัดการศึกษาของโรงเรียนภูเก็ตวิทยาลัย ปีงบประมาณ 2566 จำแนกตามด้านการบริหาร ในภาพรวมผู้ตอบแบบสอบถามมีความพึงพอใจในระดับมาก ค่าเฉลี่ย 4.45 พิจารณารายด้าน พบว่า ด้านการบริหาร

วิชาการ มีระดับความพึงพอใจมากที่สุด มีค่าเฉลี่ย 4.55 รองลงมา คือด้านการบริหารงบประมาณและด้านการบริหารกิจการนักเรียนมีค่าเฉลี่ย 4.45 และน้อยที่สุด คือ ด้านการบริหารบุคคล มีค่าเฉลี่ย 4.40

แผนภูมิแสดงผลการประเมินความพึงพอใจต่อกระบวนการบริหารและการจัดการศึกษาของโรงเรียนภูเก็ตวิทยาลัย ปีงบประมาณ 2566 จำแนกตามด้านการบริหาร



รูปที่ 1 แสดงผลการประเมินความพึงพอใจต่อกระบวนการบริหารและการจัดการศึกษาของโรงเรียนภูเก็ตวิทยาลัย ปีงบประมาณ 2566 จำแนกตามด้านการบริหาร

ตาราง 4 แสดงผลการประเมินความพึงพอใจต่อกระบวนการบริหารและการจัดการศึกษา  
ของโรงเรียนภูเก็ตวิทยาลัย ปีงบประมาณ 2566 ด้านบริหารงานวิชาการ

ที่	ความพึงพอใจต่อการจัดการศึกษา	ร้อยละของระดับความพึงพอใจ					ค่าเฉลี่ย	แปลผล
		มากที่สุด	มาก	ปานกลาง	น้อย	น้อยที่สุด		
<b>ด้านการบริหารวิชาการ</b>								
1	หลักสูตรสถานศึกษาที่โรงเรียนจัดให้กับผู้เรียนตรงตามความต้องการของผู้เรียน	60.40	38.80	0.20	0.40	0.20	4.59	มากที่สุด
2	การส่งเสริมความสามารถของนักเรียนตามกลุ่มศักยภาพ มีความหลากหลาย	52.20	46.80	0.20	0.60	0.20	4.50	มาก
3	กระบวนการจัดการเรียนการสอนของครูมีความน่าสนใจ	59.20	39.40	0.60	0.00	0.80	4.56	มากที่สุด
4	โรงเรียนจัดสื่อการเรียนรู้เพื่ออำนวยความสะดวกต่อการเรียนการสอน	57.80	41.40	0.20	0.00	0.60	4.56	มากที่สุด
5	การให้บริการข้อมูลข่าวสารการจัดการศึกษาของโรงเรียน มีความถูกต้อง รวดเร็ว	55.60	43.60	0.20	0.00	0.60	4.54	มากที่สุด
6	นักเรียนมีความสุขกับการร่วมกิจกรรมการเรียนการสอน	55.80	43.40	0.00	0.00	0.80	4.53	มากที่สุด
7	ครูมีการวัดผลและประเมินผล การเรียนรู้อย่างหลากหลาย	55.00	43.60	1.20	0.20	0.00	4.53	มากที่สุด
8	ครูรายงานผลการเรียนของนักเรียนถูกต้อง รวดเร็ว	58.80	40.00	1.00	0.20	0.00	4.57	มากที่สุด
9	โรงเรียนเปิดโอกาสให้ท่านได้มีส่วนร่วมในการพัฒนางานวิชาการ	53.60	45.20	1.00	0.00	0.20	4.52	มากที่สุด
<b>รวม</b>		<b>56.49</b>	<b>42.47</b>	<b>0.51</b>	<b>0.16</b>	<b>0.38</b>	<b>4.55</b>	<b>มากที่สุด</b>

จากตาราง 4 แสดงร้อยละและค่าเฉลี่ยระดับความพึงพอใจต่อกระบวนการบริหารและการจัดการศึกษาของโรงเรียนภูเก็ตวิทยาลัย ปีงบประมาณ 2566 ด้านการบริหารงานวิชาการ พบว่า ในภาพรวม ระดับความพึงพอใจอยู่ในระดับมากที่สุด มีค่าเฉลี่ย 4.55 เมื่อพิจารณาตามรายประเด็น พบว่า หลักสูตรสถานศึกษาที่โรงเรียนจัดให้กับผู้เรียนตรงตามความต้องการของผู้เรียน มีระดับความพึงพอใจมากที่สุด มีค่าเฉลี่ย 4.59 รองลงมาคือ ครูรายงานผลการเรียนของนักเรียนถูกต้อง รวดเร็ว มีค่าเฉลี่ย 4.57 และ น้อยที่สุด คือ การส่งเสริมความสามารถของนักเรียนตามกลุ่มศักยภาพมีความหลากหลาย มีค่าเฉลี่ย 4.50

**ตาราง 5 แสดงผลการประเมินความพึงพอใจต่อกระบวนการบริหารและการจัดการศึกษา  
ของโรงเรียนภูเก็ตวิทยาลัย ปีงบประมาณ 2566 ด้านบริหารงานบุคคล**

ที่	ความพึงพอใจต่อการจัดการศึกษา	ร้อยละของระดับความพึงพอใจ					ค่าเฉลี่ย	แปลผล
		มากที่สุด	มาก	ปานกลาง	น้อย	น้อยที่สุด		
<b>ด้านการบริหารงานบุคคล</b>								
1	โรงเรียนส่งเสริมให้ครูและบุคลากรพัฒนาตนเองอย่างสม่ำเสมอ	47.40	52.60	0.00	0.00	0.00	4.47	มาก
2	โรงเรียนเปิดโอกาสให้ครูและบุคลากรปฏิบัติหน้าที่เต็มตามศักยภาพ	40.60	48.60	10.20	0.60	0.00	4.29	มาก
3	โรงเรียนเปิดโอกาสให้ท่านมีส่วนร่วมในการกำหนดอัตรากำลัง	46.80	44.60	8.60	0.00	0.00	4.38	มาก
4	โรงเรียนมีการประชาสัมพันธ์เกี่ยวกับงานบุคลากรอย่างเปิดเผยและทั่วถึง	46.40	46.40	7.20	0.00	0.00	4.39	มาก
5	สถานศึกษามีการวางแผนอัตรากำลัง ได้เหมาะสมกับสภาพโรงเรียน	49.60	42.40	8.00	0.00	0.00	4.42	มาก
6	จำนวนครูและบุคลากรทางการศึกษามีจำนวนเพียงพอกับจำนวนนักเรียน	50.40	41.40	8.20	0.00	0.00	4.42	มาก

ที่	ความพึงพอใจต่อการจัดการศึกษา	ร้อยละของระดับความพึงพอใจ					ค่าเฉลี่ย	แปลผล
		มากที่สุด	มาก	ปานกลาง	น้อย	น้อยที่สุด		
<b>ด้านการบริหารงานบุคคล</b>								
7	โรงเรียนส่งเสริมและสนับสนุนให้ครูมีการผลิต พัฒนาสื่อ เครื่องมือ อุปกรณ์ในการจัดการเรียน การสอนที่หลากหลาย	50.60	40.40	8.80	0.00	0.20	4.41	มาก
<b>รวม</b>		<b>49.60</b>	<b>42.80</b>	<b>7.00</b>	<b>0.40</b>	<b>0.20</b>	<b>4.40</b>	<b>มาก</b>

จากตาราง 5 แสดงร้อยละและค่าเฉลี่ยระดับความพึงพอใจต่อกระบวนการบริหารและการจัดการศึกษาของโรงเรียนภูเก็ตวิทยาลัย ปีงบประมาณ 2566 ด้านการบริหารงานบุคคล พบว่าโดยภาพรวม ระดับความพึงพอใจอยู่ในระดับมาก มีค่าเฉลี่ย 4.40 และพิจารณาตามรายประเด็น พบว่ามีความพึงพอใจระดับมากทุกรายการ โดยหัวข้อโรงเรียนส่งเสริมให้ครูและบุคลากรพัฒนาตนเองอย่างสม่ำเสมอ มีค่าเฉลี่ยสูงสุดคือ 4.47 รองลงมาคือ สถานศึกษามีการวางแผนอัตรากำลังได้เหมาะสมกับสภาพโรงเรียน และจำนวนครูและบุคลากรทางการศึกษามีจำนวนเพียงพอกับจำนวนนักเรียน มีค่าเฉลี่ย เท่ากับ 4.42 และค่าเฉลี่ยน้อยที่สุด คือ โรงเรียนเปิดโอกาสให้ครูและบุคลากรปฏิบัติหน้าที่เต็มตามศักยภาพ มีค่าเฉลี่ยเท่ากับ 4.29

ตาราง 6 แสดงผลการประเมินความพึงพอใจต่อกระบวนการบริหารและการจัดการศึกษา  
ของโรงเรียนภูเก็ตวิทยาลัย ปีงบประมาณ 2566 ด้านการบริหารงบประมาณ

ที่	ความพึงพอใจต่อ การจัดการศึกษา	ร้อยละของระดับความพึงพอใจ					ค่าเฉลี่ย	แปลผล
		มากที่สุด	มาก	ปานกลาง	น้อย	น้อยที่สุด		
<b>ด้านการบริหารงบประมาณ</b>								
1	โรงเรียนกำหนดมาตรฐาน การศึกษาของสถานศึกษา	63.40	28.40	7.80	0.40	0.00	4.55	มากที่สุด
2	แผนพัฒนาคุณภาพการศึกษาของ สถานศึกษาสอดคล้องกับสภาพ ปัญหาและความต้องการของ สถานศึกษา	62.00	35.80	0.00	1.80	0.40	4.57	มากที่สุด
3	โรงเรียนดำเนินการตาม แผนพัฒนาคุณภาพการศึกษา ของสถานศึกษา	55.20	41.60	0.00	2.80	0.40	4.48	มาก
4	โรงเรียนมีการกำกับ ติดตามผล การจัดการศึกษาและนำผลไปใช้ ในการปรับปรุงพัฒนา	57.40	37.80	3.80	0.80	0.20	4.51	มากที่สุด
5	โรงเรียนมีการบริหารงบประมาณ ตามหลักธรรมาภิบาล	53.40	42.60	0.00	2.40	1.60	4.44	มาก
6	โรงเรียนสนับสนุนให้มีการนำ ทรัพยากร/งบประมาณมาใช้ใน การพัฒนาคุณภาพ การศึกษา เป็นไปตามแผนพัฒนาคุณภาพ การศึกษาที่กำหนด	46.20	39.00	11.40	2.80	0.60	4.27	มาก
7	โรงเรียนเบิก-จ่ายงบประมาณ เป็นไปตามระเบียบของทาง ราชการ	58.20	34.00	6.40	1.40	0.00	4.49	มาก

ที่	ความพึงพอใจต่อการจัดการศึกษา	ร้อยละของระดับความพึงพอใจ					ค่าเฉลี่ย	แปลผล
		มากที่สุด	มาก	ปานกลาง	น้อย	น้อยที่สุด		
<b>ด้านการบริหารงบประมาณ</b>								
8	โรงเรียนสนับสนุนในการจัดหาสื่อวัสดุ ครุภัณฑ์ อุปกรณ์การเรียนการสอน	41.20	49.40	8.40	0.60	0.40	4.30	มาก
<b>รวม</b>		<b>54.63</b>	<b>38.58</b>	<b>4.73</b>	<b>1.63</b>	<b>0.45</b>	<b>4.45</b>	<b>มาก</b>

จากตาราง 6 แสดงร้อยละและค่าเฉลี่ยระดับความพึงพอใจต่อกระบวนการบริหารและการจัดการศึกษาของโรงเรียนภูเก็ตวิทยาลัย ปีงบประมาณ 2566 ด้านการบริหารงบประมาณ โดยรวม พบว่า ระดับความพึงพอใจอยู่ในระดับมาก ค่าเฉลี่ย 4.45 เมื่อพิจารณาเป็นรายประเด็น พบว่า แผนพัฒนาคุณภาพการศึกษาของสถานศึกษาสอดคล้องกับสภาพปัญหาและความต้องการของสถานศึกษา มีความพึงพอใจอยู่ในระดับมากที่สุด ค่าเฉลี่ย 4.57 รองลงมาคือ โรงเรียนกำหนดมาตรฐานการศึกษาของสถานศึกษา มีความพึงพอใจระดับมากที่สุด ค่าเฉลี่ย 4.55 และน้อยที่สุด คือ โรงเรียนสนับสนุนให้มีการนำทรัพยากร/งบประมาณมาใช้ในการพัฒนาคุณภาพ การศึกษาเป็นไปตามแผนพัฒนาคุณภาพการศึกษาที่กำหนด มีความพึงพอใจอยู่ในระดับมาก ค่าเฉลี่ย 4.27

ตาราง 7 แสดงผลการประเมินความพึงพอใจต่อกระบวนการบริหารและการจัดการศึกษา  
ของโรงเรียนภูเก็ตวิทยาลัย ปีงบประมาณ 2566 ด้านการบริหารทั่วไป

ที่	ความพึงพอใจต่อ การจัดการศึกษา	ร้อยละของระดับความพึงพอใจ					ค่าเฉลี่ย	แปลผล
		มากที่สุด	มาก	ปานกลาง	น้อย	น้อยที่สุด		
<b>ด้านการบริหารทั่วไป</b>								
1	โรงเรียนมีการสำรวจความพร้อมใน การใช้งานสื่อวัสดุครุภัณฑ์ทุกปี	44.20	42.80	13.00	0.00	0.00	4.31	มาก
2	โรงเรียนมีการซ่อมแซมและดูแล วัสดุ ครุภัณฑ์ให้พร้อมใช้งานอยู่ เสมอ	45.60	42.80	11.60	0.00	0.00	4.34	มาก
3	โรงเรียนมีการจัดสภาพแวดล้อม แหล่งเรียนรู้ อาคารเรียน อาคาร ประกอบที่เอื้อต่อการเรียนรู้	46.00	43.00	11.00	0.00	0.00	4.35	มาก
4	โรงเรียนส่งเสริมให้นำระบบ เทคโนโลยีมาใช้ในการเรียน การสอน	47.40	44.20	8.40	0.00	0.00	4.39	มาก
5	การให้บริการอินเทอร์เน็ตความเร็ว สูง ครอบคลุมทุกจุดในโรงเรียน	54.40	40.00	5.60	0.00	0.00	4.49	มาก
6	โรงเรียนมีระบบรักษาความ ปลอดภัยครอบคลุมและมี ประสิทธิภาพ	54.40	40.00	5.60	0.00	0.00	4.49	มาก
7	ความสะอาดของห้องเรียนและ อาคารสถานที่ต่าง ๆ ในโรงเรียน	48.00	47.00	5.00	0.00	0.00	4.43	มาก
8	โรงเรียนมีการรายงานผลการจัด การศึกษาและประชาสัมพันธ์ข้อมูล ข่าวสาร	52.00	44.00	4.00	0.00	0.00	4.48	มาก
<b>รวม</b>		<b>49.00</b>	<b>42.98</b>	<b>8.03</b>	<b>0.00</b>	<b>0.00</b>	<b>4.41</b>	<b>มาก</b>

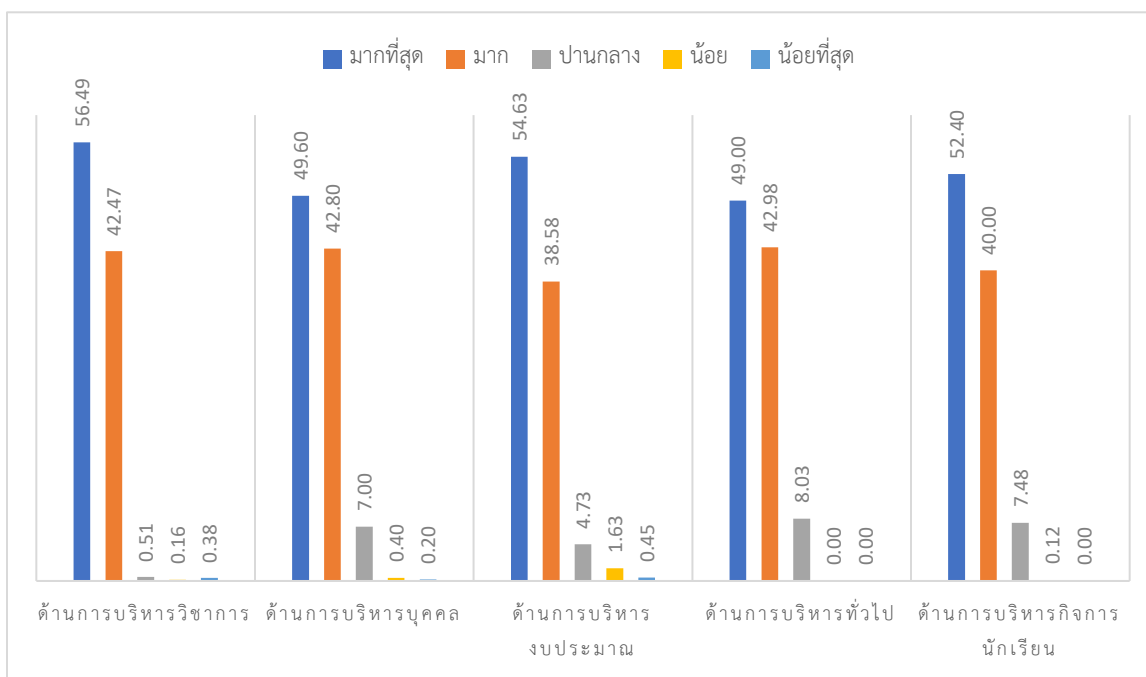
จากตาราง 7 แสดงร้อยละและค่าเฉลี่ยระดับความพึงพอใจต่อกระบวนการบริหารและการจัดการศึกษาของโรงเรียนภูเก็ตวิทยาลัย ปีงบประมาณ 2566 ด้านการบริหารทั่วไป พบว่าระดับความพึงพอใจในภาพรวมอยู่ในระดับมาก ค่าเฉลี่ยเท่ากับ 4.41 พิจารณาตามรายละเอียดพบว่าความพึงพอใจอยู่ในระดับมากทุกรายการ โดยหัวข้อการให้บริการอินเทอร์เน็ตความเร็วสูง ครอบคลุมทุกจุดในโรงเรียน และโรงเรียนมีระบบรักษาความปลอดภัยครอบคลุมและมีประสิทธิภาพ มีค่าเฉลี่ยเท่ากับ 4.49 รองลงมาคือ โรงเรียนมีการรายงานผลการจัดการศึกษาและประชาสัมพันธ์ข้อมูลข่าวสาร ค่าเฉลี่ยเท่ากับ 4.48 และค่าเฉลี่ยน้อยที่สุด คือ โรงเรียนมีการสำรวจความพร้อมในการใช้งานสื่อวัสดุครุภัณฑ์ทุกปี มีค่าเฉลี่ยเท่ากับ 4.31

ตาราง 8 แสดงผลการประเมินความพึงพอใจต่อการกระบวนการบริหารและการจัดการศึกษาของโรงเรียนภูเก็ตวิทยาลัย ปีงบประมาณ 2566 ด้านบริหารกิจการนักเรียน

ที่	ความพึงพอใจต่อการจัดการศึกษา	ร้อยละของระดับความพึงพอใจ					ค่าเฉลี่ย	แปลผล
		มากที่สุด	มาก	ปานกลาง	น้อย	น้อยที่สุด		
<b>ด้านการบริหารกิจการนักเรียน</b>								
1	ระบบดูแลช่วยเหลือนักเรียนมีประสิทธิภาพ	52.80	40.00	7.00	0.20	0.00	4.45	มาก
2	การดูแล กำกับ ติดตามระเบียบวินัยของนักเรียนในโรงเรียน	53.00	40.60	6.20	0.20	0.00	4.46	มาก
3	โรงเรียนมีการประสานความร่วมมือในการแก้ไขปัญหาพฤติกรรมนักเรียนอย่างต่อเนื่อง	50.80	41.20	7.80	0.20	0.00	4.43	มาก
4	โรงเรียนแก้ปัญหาพฤติกรรมนักเรียนได้อย่างทันที่	53.80	38.80	7.40	0.00	0.00	4.46	มาก
5	โรงเรียนส่งเสริมสนับสนุนให้บุคคล องค์กร หน่วยงานต่าง ๆ มีส่วนร่วมในการจัดการศึกษาและเป็นแหล่งเรียนรู้เพื่อพัฒนา	51.60	39.40	9.00	0.00	0.00	4.43	มาก
<b>รวม</b>		<b>52.40</b>	<b>40.00</b>	<b>7.48</b>	<b>0.12</b>	<b>0.00</b>	<b>4.45</b>	<b>มาก</b>

จากตาราง 8 แสดงร้อยละและค่าเฉลี่ยระดับความพึงพอใจต่อกระบวนการบริหารและการจัดการศึกษาของโรงเรียนภูเก็ตวิทยาลัย ปีงบประมาณ 2566 ด้านการบริหารกิจการนักเรียน พบว่าระดับความพึงพอใจในภาพรวมอยู่ในระดับมาก ค่าเฉลี่ย 4.45 และพิจารณาตามรายประเด็น พบว่าระดับความพึงพอใจอยู่ในระดับมากทุกรายการ โดยหัวข้อการดูแล กำกับ ติดตามระเบียบวินัยของนักเรียนในโรงเรียนและโรงเรียนแก้ปัญหาพฤติกรรมนักเรียนได้อย่างทันท่วงที มีค่าเฉลี่ยเท่ากันคือ 4.46

**แผนภูมิแสดงระดับความพึงพอใจต่อการบริหารและการจัดการศึกษาของโรงเรียนภูเก็ตวิทยาลัย ปีงบประมาณ 2566 จำแนกตามระดับความพึงพอใจในภาพรวม**



**รูปที่ 2 แผนภูมิแสดงระดับความพึงพอใจต่อการบริหารและการจัดการศึกษาของโรงเรียนภูเก็ตวิทยาลัย ปีงบประมาณ 2566 จำแนกตามระดับความพึงพอใจในภาพรวม**

### ตอนที่ 3 ผลการวิเคราะห์ความคิดเห็นและข้อเสนอแนะ

ผลการวิเคราะห์ความคิดเห็นและข้อเสนอแนะต่อกระบวนการบริหารและการจัดการศึกษาของโรงเรียนภูเก็ตวิทยาลัย ปีงบประมาณ 2566

#### ด้านบริหารวิชาการ มีข้อเสนอแนะ ดังนี้

1. กระบวนการบริหารและการจัดการศึกษาอยู่ในระดับดี เป็นไปตามมาตรฐานที่กำหนด
2. หลักสูตรควรเน้นวิชาการที่สามารถนำไปใช้ประโยชน์ได้จริง มีหลักสูตรที่เอื้อต่อความต้องการของผู้เรียน
3. ควรจัดกิจกรรมให้เด็กมีส่วนร่วมอย่างหลากหลาย เน้นการส่งเสริมนักเรียนเต็มตามศักยภาพอย่างทั่วถึง
4. ควรสนับสนุนนักเรียนที่มีความสามารถให้หลากหลายให้กว้างขวางมากขึ้น
5. ควรพัฒนาหลักสูตรการเรียนให้ดียิ่งขึ้น ส่งเสริมการเรียนรู้ทักษะชีวิต การนำความรู้ไปใช้จริง โดยเฉพาะการใช้ภาษาอังกฤษในห้องเรียน
6. ควรส่งเสริมและเปิดเวทีการพัฒนาศักยภาพเพื่อพัฒนาผู้เรียนในทุกมิติและหลากหลายมากยิ่งขึ้น
7. ควรเปิดกว้างรับฟังข้อเสนอแนะ ความคิดเห็นของผู้มีส่วนเกี่ยวข้องให้มากยิ่งขึ้น

#### ด้านบริหารงานบุคคล มีข้อเสนอแนะ ดังนี้

1. ควรลดกิจกรรมที่เกี่ยวข้องกับหน่วยงานภายนอกให้น้อยลง ซึ่งอาจส่งผลกระทบต่อกระบวนการสอนในห้องเรียน
2. อยากให้คุณครูบางท่านเปิดใจและปรับทัศนคติ ยอมรับความแตกต่างที่เกิดขึ้นในสังคม เช่น ความแตกต่างระหว่างเพศ ความเหลื่อมล้ำ สิทธิมนุษยชน
3. ควรกระจายงานให้ครูอย่างทั่วถึง

#### ด้านบริหารกิจการนักเรียน มีข้อเสนอแนะ ดังนี้

1. ควรผ่อนคลายกฎระเบียบบางอย่าง เช่น ทรงผม ผมยาว ผมหงอก เพื่อให้ได้เป็นการสร้างความมั่นใจให้กับนักเรียน และควรปฏิบัติอย่างทั่วถึงและเท่าเทียมกัน
2. อยากให้ตรวจสอบและดูแลความเป็นระเบียบของนักเรียนอย่างสม่ำเสมอ
3. ควรปลูกฝังค่านิยมที่ดี และส่งเสริมในความหลากหลายของแนวความคิดหรือค่านิยม แตกต่างที่มีอยู่ภายในสังคม

### ด้านบริหารงบประมาณ มีข้อเสนอแนะ ดังนี้

1. ควรมีงบประมาณสำหรับสนับสนุนความสนใจในด้านต่าง ๆ ของผู้เรียนที่อยู่นอกเหนือหลักสูตร หรือสนับสนุนการสร้างสรรค์ผลงานของผู้เรียน ในกรณีที่ความสนใจ หรือผลงานเหล่านั้นอยู่นอกเหนือความรับผิดชอบของกลุ่มสาระหรือฝ่ายงานในสถานศึกษา
2. ควรจัดหาอุปกรณ์ทางการเรียน เช่น สื่อเทคโนโลยี โสตทัศนศึกษาให้เหมาะสม เพราะบางห้องเรียนขาดแคลนและควรที่จะปรับซ่อมให้ใช้งานได้สม่ำเสมอ
3. ควรปรับภูมิทัศน์ทั้งภายในห้องเรียนและบริเวณโรงเรียนให้สะอาดและสวยงาม
4. ควรให้ผู้ปกครองเครือข่ายมีส่วนร่วมในเรื่องงบประมาณบริจาคให้กับทางโรงเรียนด้วย
5. การเบิกจ่ายต่าง ๆ ควรให้เร็วขึ้นกว่าเดิม

### ด้านบริหารงานทั่วไป มีข้อเสนอแนะ ดังนี้

1. อยากให้โรงเรียนสะอาดและมีมุมอ่านหนังสือ ควรปลูกต้นไม้ให้มากกว่านี้และต้นไม้ที่มีอยู่ไม่ควรตัดทิ้ง
2. การขอซ่อมแซมครุภัณฑ์ในชั้นเรียนบางอย่างใช้เวลานานล่าช้าจนส่งผลกระทบต่อการศึกษาของผู้เรียนทำให้การเรียนการสอนมีอุปสรรคเพิ่มขึ้น
3. โรงเรียนควรจัดให้มีอินเทอร์เน็ตที่มีความเร็วสูงและครอบคลุมทั้งโรงเรียน
4. โรงเรียนควรตรวจสอบและติดตามดูความเรียบร้อยของอาคารสถานที่โดยเฉพาะอุปกรณ์
5. สนับสนุนการเรียนในห้องเรียนเพื่อให้เกิดประโยชน์ต่อครูและนักเรียนให้รวดเร็วทันต่อความต้องการ

## ส่วนที่ 4

### อภิปรายผลและข้อเสนอแนะ

การศึกษาในครั้งนี้ มีจุดมุ่งหมายเพื่อศึกษาการประเมินความพึงพอใจต่อกระบวนการบริหาร และการจัดการศึกษาของโรงเรียนภูเก็ตวิทยาลัย ปีงบประมาณ 2566 เพื่อนำผลการประเมินไปสู่ การปรับปรุงพัฒนากระบวนการบริหารและการจัดการศึกษาของโรงเรียนภูเก็ตวิทยาลัย โดยใช้กรอบแนวคิด ในการบริหารโรงเรียน 5 ด้าน ได้แก่ ด้านบริหารวิชาการ ด้านบริหารงบประมาณ ด้านบริหารงานบุคคล ด้านบริหารทั่วไปและด้านบริหารกิจการนักเรียน ประชากรที่ใช้ในการศึกษาในครั้งนี้ ได้แก่ ครู บุคลากร นักเรียน ผู้ปกครองนักเรียน และอื่น ๆ (ชุมชน คณะกรรมการ สถานศึกษาหรือผู้มีส่วนได้ส่วนเสีย) โรงเรียน ภูเก็ตวิทยาลัย ปีงบประมาณ 2566 จำนวน 3,300 คน กลุ่มตัวอย่างจำนวน 500 คน เครื่องมือที่ใช้ใน การศึกษาครั้งนี้ เป็นแบบสอบถามเกี่ยวกับระดับความพึงพอใจต่อกระบวนการบริหารและการจัดการศึกษา ของโรงเรียนภูเก็ตวิทยาลัย ปีงบประมาณ 2566 แบบประเมินความพึงพอใจต่อกระบวนการบริหารและการ จัดการศึกษาของโรงเรียนภูเก็ตวิทยาลัย ซึ่งเป็นการสำรวจที่ครอบคลุมการให้บริการ 5 ด้าน จำนวน 37 ข้อ แบ่งเป็น กลุ่มบริหารวิชาการ จำนวน 9 ข้อ กลุ่มบริหารงานบุคคล จำนวน 7 ข้อ กลุ่มบริหารงบประมาณ จำนวน 8 ข้อ กลุ่มบริหารทั่วไป จำนวน 8 ข้อ กลุ่มบริหารกิจการนักเรียน จำนวน 5 ข้อ เป็นแบบสอบถาม แบบมาตราส่วนประมาณค่า (Rating scale) ในการกำหนดน้ำหนักคะแนนของแต่ละข้อกำหนดค่า น้ำหนักคะแนนเป็น 5 ระดับ แล้วทำการแปลผลโดยนำเสนอเป็นตารางประกอบคำบรรยาย

#### สรุปผลการวิเคราะห์ข้อมูล

ผลการศึกษาความพึงพอใจของต่อกระบวนการบริหารและการจัดการศึกษาของโรงเรียน ภูเก็ตวิทยาลัย ปีงบประมาณ 2566 สรุปผล ได้ดังนี้

1. ความพึงพอใจต่อการกระบวนการบริหารและจัดการศึกษาของโรงเรียนภูเก็ตวิทยาลัย ปีงบประมาณ 2566 โดยรวมอยู่ในระดับมาก มีค่าเฉลี่ย 4.45 และเมื่อพิจารณารายข้อเรียงลำดับคะแนน จากมากไปหาน้อย ได้แก่ ด้านการบริหารวิชาการ ด้านการบริหารงบประมาณ ด้านการบริหาร กิจการนักเรียน ด้านการบริหารทั่วไป และด้านการบริหารงานบุคคล

1.1 ด้านการบริหารงานวิชาการ พบว่า โดยรวมระดับความพึงพอใจ อยู่ในระดับมากที่สุด เมื่อพิจารณารายข้อ พบว่า อยู่ในระดับมากที่สุด 8 ข้อ ระดับมาก 1 ข้อ โดยเรียงลำดับคะแนนเฉลี่ย จากมากไปหาน้อย 3 อันดับแรก ได้แก่ 1) หลักสูตรสถานศึกษาที่โรงเรียนจัดให้กับผู้เรียนตรงตาม ความต้องการของผู้เรียน 2) ครูรายงานผลการเรียนของนักเรียนถูกต้อง รวดเร็ว 3) การส่งเสริมความสามารถ ของนักเรียนตามกลุ่มศักยภาพ มีความหลากหลาย

1.2 ด้านการบริหารงานบุคคล พบว่า โดยรวมระดับความพึงพอใจ อยู่ในระดับมาก เมื่อพิจารณา รายชื่อ พบว่า อยู่ในระดับมากทุกข้อ โดยเรียงลำดับคะแนนเฉลี่ยจากมาก ไปหาน้อย 3 อันดับแรก ได้แก่ 1) โรงเรียนส่งเสริมให้ครูและบุคลากรพัฒนาตนเองอย่างสม่ำเสมอ 2) สถานศึกษามีการวางแผนอัตรากำลัง ได้เหมาะสมกับสภาพโรงเรียน และจำนวนครู และบุคลากรทางการศึกษามีจำนวนเพียงพอกับจำนวนนักเรียน 3) โรงเรียนส่งเสริมและสนับสนุนให้ครูมีการผลิต พัฒนาสื่อ เครื่องมือ อุปกรณ์ในการจัดการเรียน การสอนที่หลากหลาย

1.3 ด้านการบริหารงบประมาณ พบว่า โดยรวมระดับความพึงพอใจ อยู่ในระดับมาก เมื่อพิจารณา รายชื่อ พบว่า อยู่ในระดับมากทุกข้อ โดยเรียงลำดับคะแนนเฉลี่ยจากมาก ไปหาน้อย 3 อันดับแรก ได้แก่ 1) แผนพัฒนาคุณภาพการศึกษาของสถานศึกษาสอดคล้องกับสภาพปัญหาและความต้องการของสถานศึกษา 2) โรงเรียนกำหนดมาตรฐานการศึกษาของสถานศึกษา 3) โรงเรียนมีการกำกับติดตามผลการจัดการศึกษา และนำผลไปใช้ในการปรับปรุงพัฒนา

1.4 ด้านการบริหารทั่วไป พบว่า โดยรวมระดับความพึงพอใจ อยู่ในระดับมาก เมื่อพิจารณา รายชื่อ พบว่า อยู่ในระดับมากทุกข้อ โดยเรียงลำดับคะแนนเฉลี่ยจากมาก ไปหาน้อย 3 อันดับแรก ได้แก่ 1) การให้บริการอินเทอร์เน็ตความเร็วสูง ครอบคลุมทุกจุดในโรงเรียน และโรงเรียนมีระบบรักษา ความปลอดภัยครอบคลุมและมีประสิทธิภาพ 2) โรงเรียนส่งเสริมให้นำระบบเทคโนโลยีมาใช้ในการเรียน การสอน 3) โรงเรียนมีการจัดสภาพแวดล้อมแหล่งเรียนรู้ อาคารเรียน อาคารประกอบที่เอื้อต่อการเรียนรู้

1.5 ด้านการบริหารกิจการนักเรียน พบว่า โดยรวมระดับความพึงพอใจ อยู่ในระดับมาก เมื่อพิจารณา รายชื่อ พบว่า อยู่ในระดับมากทุกข้อ โดยเรียงลำดับคะแนนเฉลี่ยจากมาก ไปหาน้อย 3 อันดับแรก ได้แก่ 1) การดูแล กำกับ ติดตามระเบียบวินัยของนักเรียนในโรงเรียน และโรงเรียนแก้ปัญหาพฤติกรรม นักเรียนได้อย่างทันที่ 2) ระบบดูแลช่วยเหลือนักเรียนมีประสิทธิภาพ 3) โรงเรียนมีการประสาน ความร่วมมือในการแก้ไขปัญหาพฤติกรรมนักเรียนอย่างต่อเนื่อง และโรงเรียนส่งเสริมสนับสนุน ให้บุคคล องค์กร หน่วยงานต่าง ๆ มีส่วนร่วมในการจัดการศึกษาและเป็นแหล่งเรียนรู้เพื่อพัฒนา

## อภิปรายผล

จากการศึกษาผลการวิเคราะห์ข้อมูลความพึงพอใจต่อกระบวนการบริหารและการจัดการศึกษา ของโรงเรียนภูเก็ตวิทยาลัย ปีงบประมาณ 2566 พบว่าความพึงพอใจต่อกระบวนการบริหารและ การจัดการศึกษาของ โรงเรียนภูเก็ตวิทยาลัย ปีงบประมาณ 2566 โดยรวมอยู่ในระดับมาก เมื่อพิจารณา เป็นรายด้านพบว่าด้านการบริหารวิชาการความพึงพอใจในระดับมากที่สุด และความพึงพอใจต่อการ จัดการศึกษาด้านอื่น ๆ อยู่ในระดับมาก ทั้งนี้ เนื่องจากโรงเรียนภูเก็ตวิทยาลัยมีกลยุทธ์สถานศึกษาที่มุ่งพัฒนา

ระบบการบริหารจัดการ การพัฒนาคุณภาพผู้เรียนรวมทั้งส่งเสริมและสนับสนุนให้ครูและบุคลากรทางการศึกษาเป็นครูมืออาชีพ จากผลการศึกษาความพึงพอใจต่อกระบวนการบริหารและการจัดการศึกษาของ โรงเรียนภูเก็ตวิทยาลัย รายงานมีประเด็นสำคัญที่นำมาอธิบาย ดังนี้

1. ด้านการบริหารงานวิชาการ โดยรวมอยู่ในระดับมากที่สุด เมื่อพิจารณารายข้อ โดยเรียงค่าเฉลี่ยจากมากไปหาน้อย 3 อันดับแรก ได้แก่ หลักสูตรสถานศึกษาที่โรงเรียนจัดให้กับผู้เรียนตรงตามความต้องการของผู้เรียน ครูรายงานผลการเรียนของนักเรียนถูกต้อง รวดเร็ว และกระบวนการจัดการเรียนการสอนของครูมีความน่าสนใจตามลำดับ ทั้งนี้อาจเนื่องมาจากโรงเรียนภูเก็ตวิทยาลัย ได้กำหนดพันธกิจข้อที่ 2 พัฒนาหลักสูตรที่ส่งเสริมความเป็นเลิศอย่างหลากหลาย พันธกิจข้อที่ 5 ส่งเสริมศักยภาพผู้เรียนตามแนวคิดทฤษฎีพหุปัญญา มีทักษะการเรียนรู้ตลอดชีวิตและมีสมรรถนะในอนาคต และพันธกิจข้อที่ 7 พัฒนาคูและบุคลากรให้ความรู้ ทักษะ และสมรรถนะเป็นครูมืออาชีพ โดยโรงเรียนมีการจัดหลักสูตรหลักและหลักสูตรเสริมรองรับกลุ่มศักยภาพผู้เรียนตามความถนัดและความสนใจ และมีแหล่งเรียนรู้ สถานที่ฝึกประสบการณ์ มีระบบสื่อเทคโนโลยีการเข้าถึง องค์กรความรู้ รองรับการพัฒนาศักยภาพของผู้เรียน

2. ด้านการบริหารงบประมาณ โดยรวมอยู่ในระดับมาก เมื่อพิจารณารายข้อ เรียงค่าเฉลี่ยจากมากไปหาน้อย 3 อันดับแรก ได้แก่ แผนพัฒนาคุณภาพการศึกษาของสถานศึกษาสอดคล้องกับสภาพปัญหาและความต้องการของสถานศึกษา โรงเรียนกำหนดมาตรฐานการศึกษาของสถานศึกษา และโรงเรียนมีการกำกับติดตามผลการจัดการศึกษาและนำผลไปใช้ในการปรับปรุงพัฒนา ตามลำดับ ทั้งนี้อาจเนื่องมาจากโรงเรียนมีการบริหารโดยใช้หลักธรรมาภิบาลโดยใช้เทคโนโลยีดิจิทัลมุ่งสู่องค์กรแห่งนวัตกรรม โรงเรียนมีคณะกรรมการเพื่อการตรวจสอบการบริหารงานให้มีความโปร่งใส สามารถตรวจสอบได้ มีการวางแผนงบประมาณทุกชั้นตอน จัดทำแผนปฏิบัติการประจำปี ใช้จ่ายงบประมาณเป็นไปตามแผนงานที่กำหนดจัดทำบัญชีการเงินอย่างเป็นระบบ จัดทำระบบจัดซื้อจัดจ้างถูกต้องตามระเบียบ จัดหาสื่อทางการเรียนการสอนที่สามารถ ใช้ประโยชน์ได้อย่างคุ้มค่า

3. ด้านการบริหารงานบุคคล โดยรวมอยู่ในระดับมาก เมื่อพิจารณารายข้อ เรียงค่าเฉลี่ยจากมากไปหาน้อย 3 อันดับแรก ได้แก่ โรงเรียนส่งเสริมให้ครูและบุคลากร พัฒนาดตนเองอย่างสม่ำเสมอ สถานศึกษามีการวางแผนอัตรากำลังได้เหมาะสมกับสภาพโรงเรียน และ จำนวนครูและบุคลากรทางการศึกษามีจำนวนเพียงพอกับจำนวนนักเรียน ทั้งนี้อาจเนื่องมาจาก โรงเรียนภูเก็ตวิทยาลัย ได้กำหนดพันธกิจ ข้อที่ 2 คือ พัฒนาคูและบุคลากรทางการศึกษาให้มีสมรรถนะการจัดการเรียนรู้ในศตวรรษที่ 21 โดยส่งเสริมให้ครูมีศักยภาพและจรรยาบรรณทางวิชาชีพครู มีทักษะการจัดกระบวนการ Active Learning และสะท้อนผลวัดประเมินผลตามสภาพจริง

4. ด้านการบริหารงานทั่วไป โดยรวมอยู่ในระดับมาก เมื่อพิจารณารายข้อ อยู่ในระดับมากทุกข้อ โดยเรียงลำดับคะแนนเฉลี่ยจากมากไปหาน้อย 3 อันดับแรก ได้แก่ การให้บริการอินเทอร์เน็ตความเร็วสูง ครอบคลุมทุกจุดในโรงเรียน โรงเรียนมีระบบรักษาความปลอดภัยครอบคลุมและมีประสิทธิภาพ และโรงเรียน มีการรายงานผลการจัดการศึกษาและประชาสัมพันธ์ข้อมูลข่าวสาร ซึ่งสอดคล้องกับพันธกิจของโรงเรียน ภูเก็ตวิทยาลัย ข้อที่ 3 พัฒนาสภาพแวดล้อม อาคารสถานที่ให้เป็นแหล่งเรียนรู้ที่มีคุณภาพและปลอดภัย

5. ด้านการบริหารกิจการนักเรียน โดยรวมอยู่ในระดับมาก เมื่อพิจารณารายข้ออยู่ในระดับมาก ทุกข้อ โดยเรียงลำดับคะแนนเฉลี่ยจากมากไปหาน้อย 3 อันดับแรก ได้แก่ การดูแล กำกับ ติดตามระเบียบ วินัยของนักเรียนในโรงเรียน โรงเรียนแก้ปัญหาพฤติกรรมนักเรียนได้อย่างทันท่วงที และระบบดูแลช่วยเหลือ นักเรียนมีประสิทธิภาพ ซึ่งสอดคล้องกับพันธกิจของโรงเรียนภูเก็ตวิทยาลัยข้อที่ 6 เสริมสร้างระเบียบวินัย ปลูกฝังคุณธรรม ความสำนึกในความเป็นไทยและวิถีชีวิตตามหลักปรัชญาของเศรษฐกิจ

### ข้อเสนอแนะเพื่อนำผลการศึกษาไปใช้

เพื่อให้การบริหารงานของโรงเรียนภูเก็ตวิทยาลัย ดำเนินการบริหารงานทั้ง 5 ด้าน คือ ด้านการบริหารวิชาการ ด้านการบริหารงบประมาณ ด้านการบริหารงานบุคคล ด้านการบริหารทั่วไปและด้านบริหารกิจการนักเรียน มีข้อเสนอแนะ ดังนี้

1. ด้านการบริหารวิชาการ โรงเรียนควรพัฒนาการจัดการเรียนการสอนที่ส่งเสริมให้นักเรียนเป็นผู้สร้างนวัตกรรม รวมทั้งเป็นเจ้าภาพในการจัดเวทีการแข่งขันทักษะทางวิชาการ การแลกเปลี่ยนเรียนรู้ต่าง ๆ อย่างหลากหลายทุกกลุ่มศักยภาพ

2. ด้านการบริหารงบประมาณ โรงเรียนควรจัดให้ผู้ปกครองมีส่วนร่วมรับรู้ในการจัดการงบประมาณของโรงเรียน โดยโรงเรียนควรมีการวางแผนงานอย่างชัดเจน มีการชี้แจงงบประมาณและดำเนินการบริหารงบประมาณที่มีการวางแผนอย่างโปร่งใส สามารถตรวจสอบได้

3. ด้านการบริหารงานบุคคล โรงเรียนควรมีการนำผลการนิเทศติดตาม ผลการปฏิบัติงานของครู มาวิเคราะห์เพื่อพัฒนาครูและบุคลากรอย่างเป็นระบบ

4. ด้านการบริหารทั่วไป โรงเรียนควรดูแล ตรวจสอบสภาพความเรียบร้อย บำรุงรักษา ซ่อมแซม สื่อวัสดุอุปกรณ์ และสิ่งอำนวยความสะดวกที่ใช้ในการจัดการเรียนการสอนเป็นประจำอย่างต่อเนื่องเพื่อให้พร้อมต่อการใช้งานอยู่ตลอดเวลา

5. ด้านบริหารกิจการนักเรียน โรงเรียนควรปรับปรุงกฎระเบียบต่าง ๆ ให้เหมาะสมกับการเปลี่ยนแปลงของสภาพสังคมปัจจุบัน

## บรรณานุกรม

- กมล ภูประเสริฐ. การบริหารงานวิชาการในสถานศึกษา. กรุงเทพฯ : ทิปส์พับลิเคชั่น. 2544.
- กระทรวงศึกษาธิการ. พระราชบัญญัติการศึกษาแห่งชาติ พุทธศักราช 2542 แก้ไขเพิ่มเติม ฉบับที่ 2) 2545. กรุงเทพฯ : ทิปส์พับลิเคชั่น. 2544.
- บุญชม ศรีสะอาดและบุญส่ง นิลแก้ว. การอ้างอิงประชากรเพื่อใช้เครื่องมือแบบมาตราส่วนประมาณค่ากับกลุ่มตัวอย่าง. วารสารการวัดผลการศึกษา มหาวิทยาลัยศรีนครินทรวิโรฒมหาสารคาม. 3(1),23 – 24, 2535.

## คณะกรรมการจัดทำ

### คณะกรรมการที่ปรึกษา

ดร. วิชรงค์ศักดิ์	สงค์ปาน	ผู้อำนวยการโรงเรียนภูเก็ตรีวิทยาลัย
นางเนตรชนก	ทัศนกมล	รองผู้อำนวยการกลุ่มบริหารวิชาการ
นายบรรจง	หนูไชยา	รองผู้อำนวยการกลุ่มบริหารทั่วไป
นางสาวนิตยา	จันทร์โชติ	ครูชำนาญการพิเศษ ปฏิบัติหน้าที่ผู้ช่วยผู้อำนวยการ กลุ่มบริหารงานบุคคล
นายไพฑูรย์	บุษยา	ครูชำนาญการพิเศษ ปฏิบัติหน้าที่ผู้ช่วยผู้อำนวยการ กลุ่มบริหารกิจการนักเรียน
นางสุนันตา	ลุพรมมา	ครูชำนาญการพิเศษ ปฏิบัติหน้าที่ผู้ช่วยผู้อำนวยการ กลุ่มบริหารงบประมาณ

### คณะกรรมการดำเนินงาน

นางสุนันตา	ลุพรมมา	ประธานกรรมการ
นางจันทนี	พวงแก้ว	รองประธานกรรมการ
ว่าที่ ร.ต.ชนะภัย	ชลธาร	กรรมการ
นางสาวณิษยาตา	ภูจิตานุรักษ์	กรรมการ
นางสาวจรรยา	สีบมา	กรรมการ
นางสาวธนพร	ณ วาโย	กรรมการ
นายอาชิ	ตาซา	กรรมการ
นางสาวศิวะพร	เจนจิตต์	กรรมการ
นายจรรวุฒน์	โกศัยกานนท์	กรรมการและเลขานุการ
นางสาวสุอัยดา	เสมอภพ	กรรมการและผู้ช่วยเลขานุการ

